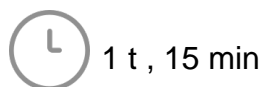


# Nationalpark Mols Bjerge

## Toggerbostien

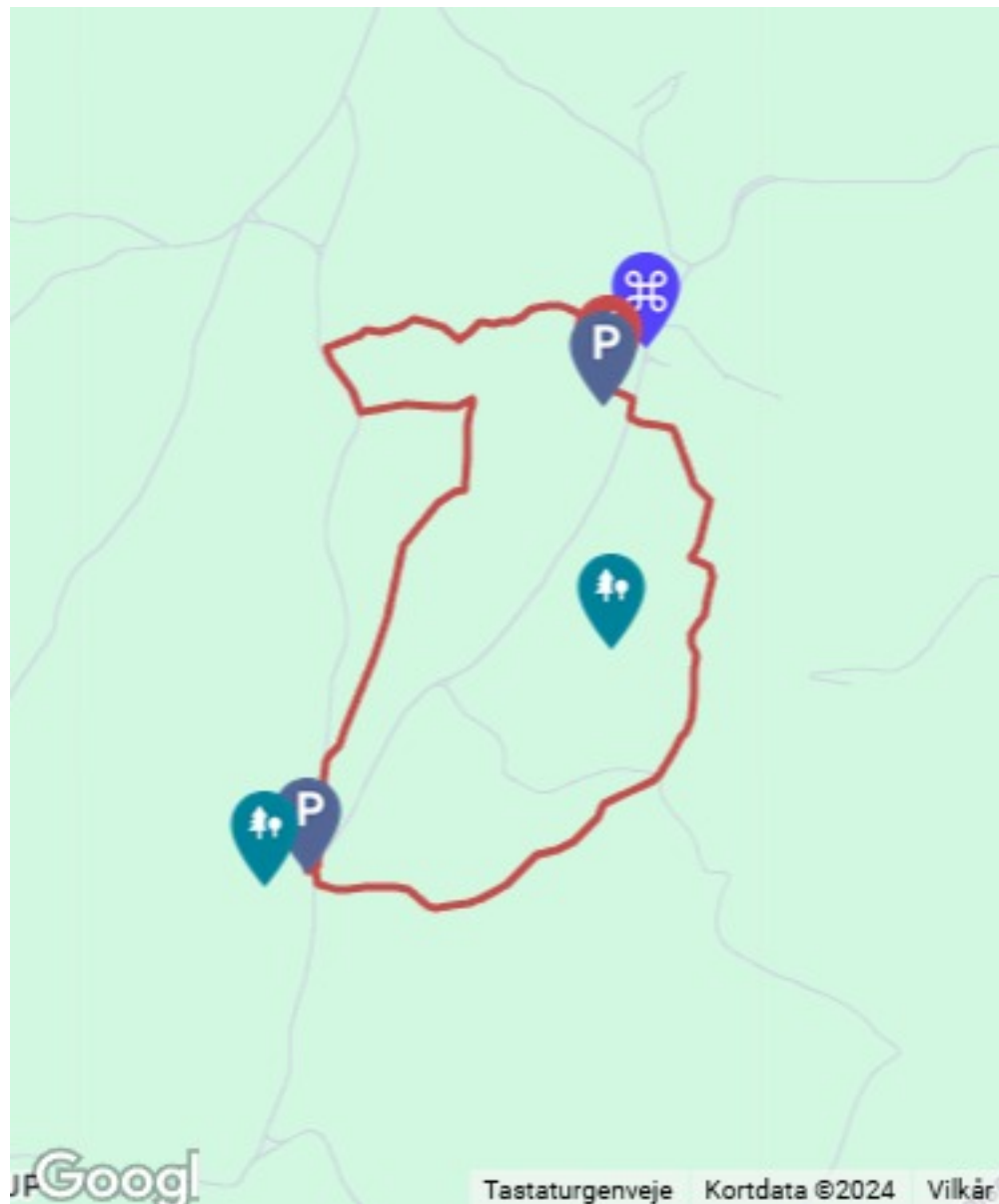


Stien er ca. 5 km i kuperet terræn. Dele af turen kan klares af lettere bevægelseshæmmede. Undgå turen over højene og følg evt. grusvejen uden om indhegningen med overdrev. I hjertet af Mols Bjerge ligger Trehøje, som er det mest besøgte sted i bjergene. Her ligger tre bronzealderhøje på striben, men i området findes der faktisk hele 22 gravhøje. Landskabet bærer præg af tidligere tiders brug af området, og Trehøje ligger i et overdrevslandskab, som er i skabt af græssende dyr. I dag bruges kvæg, heste, får og geder til naturplejen.

Foreslået startsted: P plads ved Toggerbo eller Trehøje.

Undervejs kan du opleve og få oplysninger om:

- Trehøje
- Toggerbo
- Udsigt over Ebeltoft Vig



# Nationalpark Mols Bjerge

P- Trehøje 56.20490000 / 10.53230000



Trehøje med en fantastisk udsigt fra Ebeltoft til Århus - også et godt udgangspunkt for en vandretur til Toggerbo og en cykeltur rundt om bjergene.

# Nationalpark Mols Bjerge

## Toggerbo



Midt i Mols Bjerge ligger den lille landsby Toggerbo. Her fandtes op til 1700tallet 5 små og ret urentable landbrug. Disse gårde hørte ind under Bogensholm Gods, og bønderne skulle derfor også udføre arbejde på godset et vis antal dage om året. Omkring år 1900 blev det efterhånden opgivet at dyrke landbrug på de sandede og dårlige jorde omkring Toggerbo. Meget jord blev solgt fra til plantager, og i 1950 blev de helt nedlagt. Landsbyen ligger nu tilbage med 3-4 beboelser medens de centrale dele af Mols Bjerge blev overladt til græssende kreaturer og nåletræsplantagerne. Her ligger også Toggerbolejren, hvor Det Danske Spejderkorps siden 1980 har haft et spejdercenter.



# Nationalpark Mols Bjerge

## Udsigt over Ebeltoft Vig og Bogensholm



På østsiden af bjergene, har man den flotteste panorama udsigt over Ebeltoft Vig. I godt vejr kan man se helt til Fregatten Jylland og Maltfabrikken i Ebeltoft. Neden for stien trykker den lille landsby Bogens sig ind i bakkerne. Her ligger også godset Bogensholm, som kan føres helt tilbage til middelalderen, og som flere af de små landbrug i Mols Bjerge hørte under. Biskop Peder Vognsen (død 1204), der ligesom Marsk Stig tilhørte den magtfulde Hvideslægt, har formodentlig været den første registrerede ejer af Bogensholm. Vognsen var en initiativrig herre, der bl.a. igangsatte byggeriet af Aarhus Domkirke. Ifølge optegnelser forærede Vognsen kort før sin død i år 1204 Bogens Skov til bispestolen i Aarhus. Der har dog boet religiøse mennesker i Bogens langt tid før Biskop Peder. I 2016 fandt Bogensholms nuværende ejer, et helt unikt stykke danefæ i form af en 2500 år gammel helleristnings sten på sin matrikel. Stenen, der sandsynligvis har været brugt til gudedyrkelsen, har afmærket et hjulkors, 25 skåltegn og en fure. Bogensholm stenen er et af de største fund på Djursland i nyere tid, og den 120 kilo tunge sten er da også blevet fragtet til Nationalmuseet, hvor man kan se den udstillet. Fra Molsbjerg stien viser et skilt vej til et udsigtspunkt med borde bænkesæt. Herfra går en sti ned til Bogens

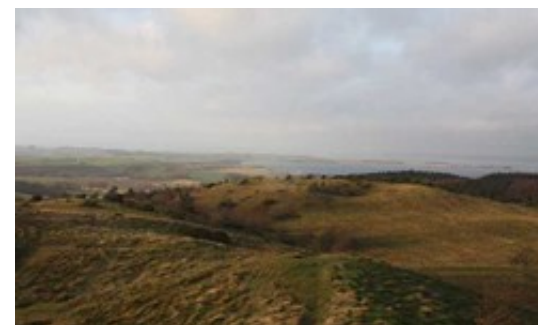


# Nationalpark Mols Bjerge

## Trehøje



Står du på den højeste af de tre bronzealderhøje, der udgør Trehøje, har du 360 graders panoramaudsigt, og kik til fire vige: Kalø, Begtrup, Knebel og Ebeltoft. Trehøje er del af et større gravkompleks, bestående af ikke mindre end 22 bronzealderhøje. Man mener, at der til de største gravhøje er brugt op til 650.000 græstørv, hvilket vidner om en kultur med stort overskud. Ingen af disse høje er undersøgt arkæologisk, men gemmer sandsynligvis på knoglerester af betydningsfulde personer fra bronzealderen. Udover begravelsessted har højene sikkert også fungeret som territoriale markeringer af bronzealderstammens område. De næringsfattige bakker bærer præg af, at her i flere årtier har gået græssende kreaturer. Derfor dominerer buske som slåen, krageklo og ene, der med deres torne let modstår græsning.



# Nationalpark Mols Bjerge

P - Toggerbo 56.217816207585315,  
10.553301740437746

